



## 急救类、生命支持类医学装备应急预案

文件类别	全院预案-应急管理			文件编号	H-J-YA-003
制定部门	医疗设备管理委员会/医学装备科	发布部门	质量管理科	生效日期	2020 年 7 月 20 日
版本/修订	B/1	文件总页码	5	修订日期	2020 年 10 月 12 日

### 1 目的

有效保障医院急救及生命支持类医疗设备正常使用，提高救援的反应速度和协调水平，保障紧急救援的需要，保障患者的生命安全。

### 2 适用范围

- 2.1 本预案适用于突发性公共卫生事件，急需调用急救类、生命支持类医学装备时。
- 2.2 本预案适用于医学装备突发故障需紧急调用时。
- 2.3 本预案全院范围内适用。

### 3 定义

急救类、生命支持类医疗设备：是指抢救病人必备的常规医疗设备，包括心电图机、呼吸机、除颤仪、简易呼吸气囊、洗胃机、中央供气吸引装置、负压吸引器、氧气瓶等。

### 4 权责

- 4.1 本预案文件是由医学装备科负责制定、修订和解释；
- 4.2 医务科、护理部等职能部门负责对本制度监督、实施和建议。

### 5 政策/规程

#### 5.1 应急组织机构。

##### 5.1.1 成立应急领导小组

组长：业务分管院长

副组长：医学装备科科长、医务科科长、护理部主任

组员：医务科、医学装备科、护理部、行政值班人员。

##### 5.1.2 应急领导小组职责

- a. 当突发性公共卫生事件发生或装备突发故障急需调用急救类、生命支持类医学装备时，应急领导小组统一指挥应急工作。
- b. 得到故障报警，及时汇报、沟通，应急领导组视故障程度，决定是否启动应急预案。
- c. 负责对可疑事故的溯源分析工作，负责信息上传和下达。
- d. 成员应在领导小组的统一指挥下，各司其职，各负其责，通力合作，做好急救类、生命支持类医学装备应急工作。

##### 5.1.3 应急领导小组分工



- a. 组长：全面负责各应急领导小组的指挥工作。
- b. 副组长：具体负责应急工作的现场协调指挥，收集有关工作信息，及时与组长汇报。
- c. 医学装备科：应急电话 15953951587。对重点部门应急供应进行巡查；与各应急领导小组成员进行沟通；可控范围内的设备故障，立即组织人员采取恰当的保障措施，同时进行故障设备抢修；及时启用备用设备，满足紧急需求。
- d. 行政总值班：电话 3216116, 落实非工作日段应急处理。接到应急事件及时报告应急领导小组，并联系相关科室值班人员。
- e. 医务、护理部：根据应急领导小组安排，落实各项医疗行为应急救援工作；到上报科室巡查，根据需求调配应急医务人员，协调科室人员使用替代设施，如瓶氧、电动吸引器、人工呼吸球囊等急救设施对需求医用气体的患者进行急救。

5.1.4 应急小组成员应随时保证通讯畅通。

## 5.2 预防预警。

- 5.2.1 医护人员应熟知急救类、生命支持类医疗设备的操作规程并能熟练操作设备。
- 5.2.2 各临床科室配置的急救类、生命支持类医疗设备应相对固定放置，医护人员应知晓放置位置。如果设备上锁，科室每个医护人员都应知道钥匙位置，保证第一时间能拿到设备。
- 5.2.3 使用科室应每天检查设备状况。急救、生命类医疗设备每天需开机自检，检查机器显示是否正常，各功能键是否正常，机器的附件是否齐全，确保设备处于良好待用状态，发现故障不能自行解决的，应立即向医学装备科报修。
- 5.2.4 对配有蓄电池的设备，使用科室应定期放电、充电，使蓄电池处于良好状态。
- 5.2.5 在使用设备过程中，医护人员应随时观察设备的状态是否正常。
- 5.2.6 对急救类、生命支持类医疗设备使用状态有交接班记录。

## 5.3 突发性卫生公共事件设备供应应急响应及处置

- 5.3.1 突发性卫生公共事件发生时，由应急领导小组统一指挥。由医务科和医学装备科负责现场急救设备应急预案的实施。
- 5.3.2 根据事件发生的程度，首先启用院内应急储备设备。应急储备设备数量不足时，在全院范围内调拨。各业务科室应服从医院统一调配。
- 5.3.3 夜间及节假日发生事件时，医务科和医学装备科人员到达前由院总值班人员负责院内调拨。
- 5.3.4 经调用和调配本院内设备仍不能满足救护需求时，报院领导同意后，由医务科和医学装备科负责向市内其他医院联系借调。
- 5.3.5 医学装备科根据院领导指示进行应急采购设备。

## 5.4 医学装备突然故障应急响应及处置



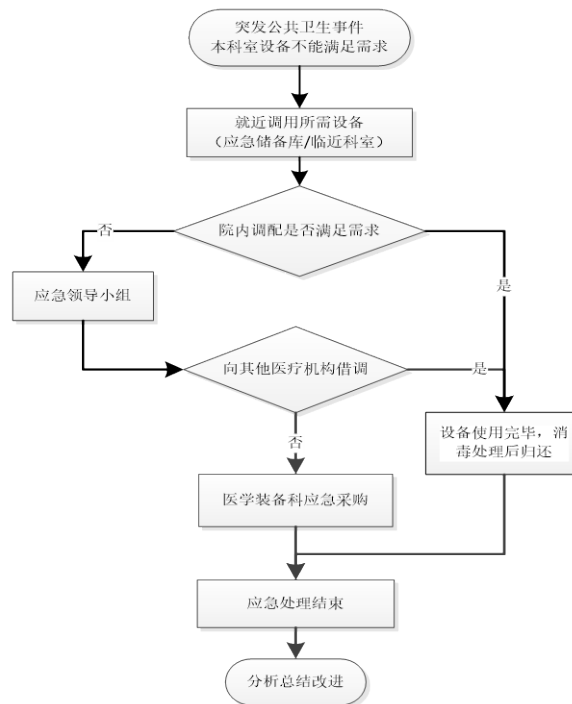
- 5.4.1 临床工作中突然出现设备故障，设备使用人员按程序关闭故障设备，与病人连接的医疗设备应脱机，并立即采取替换设备或应急救治措施。
- 5.4.2 当需要调用急救类、生命支持类设备时，通知科主任和医学装备科人员，进行院内调用或调配使用。医学装备科人员对故障设备及时进行维修处理。
- 5.4.3 设备所在科室接到借调设备申请的人员为应急调配第一责任人，负责立即准备应急设备，按需配备操作人员，第一时间将设备送达急救现场。

### 5.5 后期恢复

- 5.5.1 急救及生命支持类医疗设备院内调配使用完毕，补充调用手续。
- 5.5.2 调用科室应做好装备的清洁消毒工作，并及时送回设备借出科室，院外借用的设备由医学装备科归还。
- 5.5.3 应急事件结束后，医学装备科对设备应急调配执行情况进行分析、评价、总结，并根据实践经验对本预案进行补充改进。

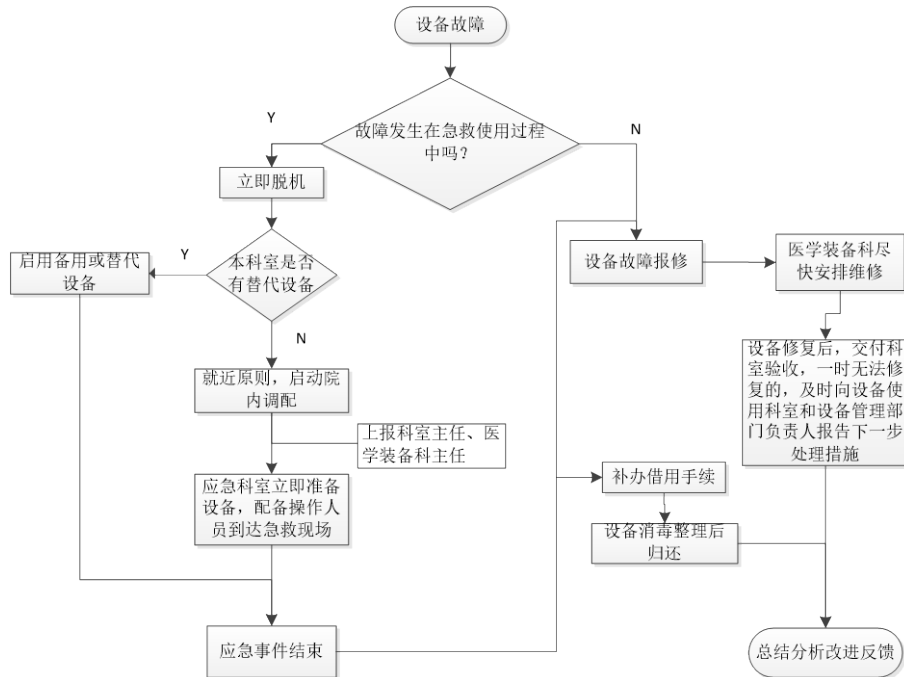
## 6 工作流程

### 6.1 设备应急调用流程





## 6.2 医学装备故障紧急调配处理流程图



## 7 标准/依据

- 7.1 《医疗器械监督管理条例》国令第 650 号，自 2014 年 6 月 1 日起施行。  
7.2 《医疗器械临床使用安全管理规范（试行）》卫医管发（2010）4 号。

8 应急物资保障：无。

## 9 培训计划

对象	具体做法
1. 新进人员	入职培训了解基本知识
2. 在职人员	针对性安全防范和应急知识与技能系统培训。
3. 应急管理人员	结合应急工作职责的知识和技能培训。
4. 专业处置人员	安全防护、应急现场状况识别、职责分工、应急处置救援技能、特殊风险防范与应急应对等应急知识进行培训。
3. 培训通道	线上学习、会议培训、演练、应知应会手册、宣传教育材料

## 10 质量管理

控制重点/指标	衡量、验证、监测、改善
1. 应急演练	1.1 演练脚本：□有，□无； 1.2 演练频次：□月度，□季度，□半年， <input checked="" type="checkbox"/> 年； 1.3 效果评价：□有，□无； 1.4 异常分析与改善：进行 PDCA。
2. 急救类、生命支持类设备完好率	2.1 完好待用的急救类、生命支持类设备/全院急救类、生命支持类设备



	<p>2.2 数据收集：医学装备科、医务科、护理部监督检查记录，急救类、生命支持类设备维护维修台账</p> <p>2.3 数据验证：现场检查抽查</p> <p>2.4 数据反馈：临床使用科室，质量管理科</p> <p>2.5 异常分析与改善：（回顾周期，管制图、同期数据对比……进行 PDCA）</p>
3. 不良事件通报、回顾分析	<p>3.1 针对<u>医疗设备使用</u>过程中的不良事件依规定进行事件通报。</p> <p>3.2 依据事件的风险分类进行回顾，必要时召集相关人员进行 PDCA 改善、RCA 并审核本程序。</p>

### 11 表单附件

11.1 H-J-YA-003-A.01 快速联络通讯表

11.2 H-J-YA-003-A.02 临沂市妇幼保健院急救类设备分布表

### 12 文件修订记录

修订日期	修订后版本	更改的内容描述
2020 年 10 月 12 日	B/1	<p>1. 责任主体由“设备科”修改为“医学装备科”；</p> <p>2. 急救类、生命支持类设备管理范围新增“负压吸引器”</p>

### 13 审核批准

部 门		审核/批准签字	签署日期
主 办	医学装备科	部门负责人：王海英	2020 年 7 月 20 日
协 办	医务科	部门负责人：孙晓琳	2020 年 7 月 20 日
	护理部	部门负责人：于晓黎	2020 年 7 月 20 日
院领导批准		分管副院长：黄玉强	2020 年 7 月 20 日



H-J-YA-003-A.01

## 快速联络通讯表

制表日期： 2020 年 07 月 20 日

时间	应急联系科室/岗位	应急电话	备注
工作日 8:00-12:00, 14:00-17:30	医学装备科	8139169/3216569	办公室
	医务科	3213165	办公室
工作日 12:00-14:00, 17:30-08:00	医学装备科主任	15953951587	办公室
	医务科主任	13583970606	办公室
	行政值班	3216116	办公室
节假日	行政值班	3216116	办公室
	医学装备科	8139169/3216569	办公室
	医务科主任	13583970606	办公室



H-J-YA-003-A.02

临沂市妇幼保健院急救类设备分布表

楼层	科室	除颤仪		呼吸机			心电图机			复苏气囊		抢救车
		数量	品牌	数量	品牌	类型	数量	品牌	备注	数量	类型	数量
A5	眼科等											
A4	手术室	1	美国卓尔								成人 1	1
		1	飞利浦 M4735A									
	PICU	1	迈瑞 D3	1	美国纽邦 e500	有创常频	1	MAC800		2	儿童 1, 新生儿 1	1
				1	迈柯唯 SERVO-S	有创常频						
2				迈柯唯 SERVO-i	有创常频							
			1	斯蒂芬 CPAP-B Plus	无创常频							
A3	妇科等											
A2	产科等											
A1	急诊	1	迈瑞 D3	1	贝斯特 1000	有创常频	1	MAC5500	心电图室	3	成人 1 儿童 1 新生儿 1	2
	120 中心	2	迈瑞 D3				1	MAC2000		6	成人 1 儿童 1 新生儿 1	6
B14							1	MAC800		3	成人 1, 新生儿 2	1
B13	L 区	1	迈瑞 D3							3	成人 1, 新生儿 2	1
B12	中医科											
B11	妇科二区						1	MAC800		1	成人 1	1
B10	妇科一区						1	MAC800		1	成人 1	1



B9	产科九区						1	MAC800		1	成人 1	1
B8	产科八区						1	MAC800		2	成人 1, 新生儿 1	1
B7	产科七区						1	MAC800		2	成人 1, 新生儿 1	
B6	新生儿病房									1	新生儿 1	1
B5	NICU	1	迈瑞 D3	1	菲萍 VN500	有创高频	1	MAC800		9	新生儿 9	1
				1	菲萍 hfo	有创高频						
				2	Medin-cno 3090	有创高频						
				3	Medin-cno 3090	无创高频						
				3	菲萍	有创常频						
				1	迈柯唯 SERVO-i	有创常频						
				3	Medin-cno 3090	无创常频						
				1	SLE-5000	有创高频						
				2	菲萍	无创常频						
				1	菲萍	有创常频						
B4	产房	1	LIFEPK20				1	MAC800		5	成人 2, 新生儿 3	2
B3	产科三区						1	MAC800		2	成人 1, 新生儿 1	1
B2	产科二区						1	MAC800		2	成人 1, 新生儿 1	1
B1	监控室											
C10	内科病房	1	CardioSev							1	成人 1	1
C9	外科二区									2	成人 1, 儿童 1	1
C8	外科一区									1	成人 1	1
C7	儿科三区						1	MAC800		1	儿童 1	1
C6	儿科二区						1	MAC800		1	儿童 1	1
C5	儿科一区						1	MAC800		1	儿童 1	1
C4	MICU	1	LIFEPK20		迈柯唯 SERVO-S	有创常频	1	MAC800		3	成人 2, 新生儿 1	1



